



PATVIRTINTA:

Aukštaitijos nacionalinio parko ir
Labanoro regioninio parko direktoriaus
2023 m. vasario ____ d. įsakymu Nr. ____

LABANORO REGIONINIO PARKO 2022 M. LANKYTOJŲ MONITORINGO ATASKAITA

Parengė:

Lankytojų aptarnavimo skyriaus
visuomenės informavimo specialistė
Rimutė Rutkauskaitė

2023
Palūšė

2022 m. Labanoro regioniniame parke vykdytas parko lankytojų monitoringas taikant tiesioginį ir netiesioginį lankytojų skaičiavimo metodą, remiantis Valstybinės saugomų teritorijų tarnybos prie Aplinkos ministerijos direktoriaus 2013 m. balandžio 29 d. įsakymu Nr. V-103 patvirtinta Lietuvos saugomų teritorijų lankytojų monitoringo programa. Anketinė apklausa 2022 metais vykdoma nebuvo.

1. TIESIOGINIS LANKYTOJŲ STEBĖJIMAS

Tiesioginis lankytojų stebėjimas ištisus metus vykdytas lankytojų centre Labanore ir skaičiuojant lankytojus skaičiuotuvu Ščiūrio take. Taip pat tiesioginis lankytojų monitoringas fiksuojant visą dieną vykdytas prie Mindūnų apžvalgos bokšto, Kertuojų stovyklavietėje ir Labanoro girios pažintiniame take. Užfiksuoti lankytojų duomenys pateikiami 1 lentelėje.

1 lentelė

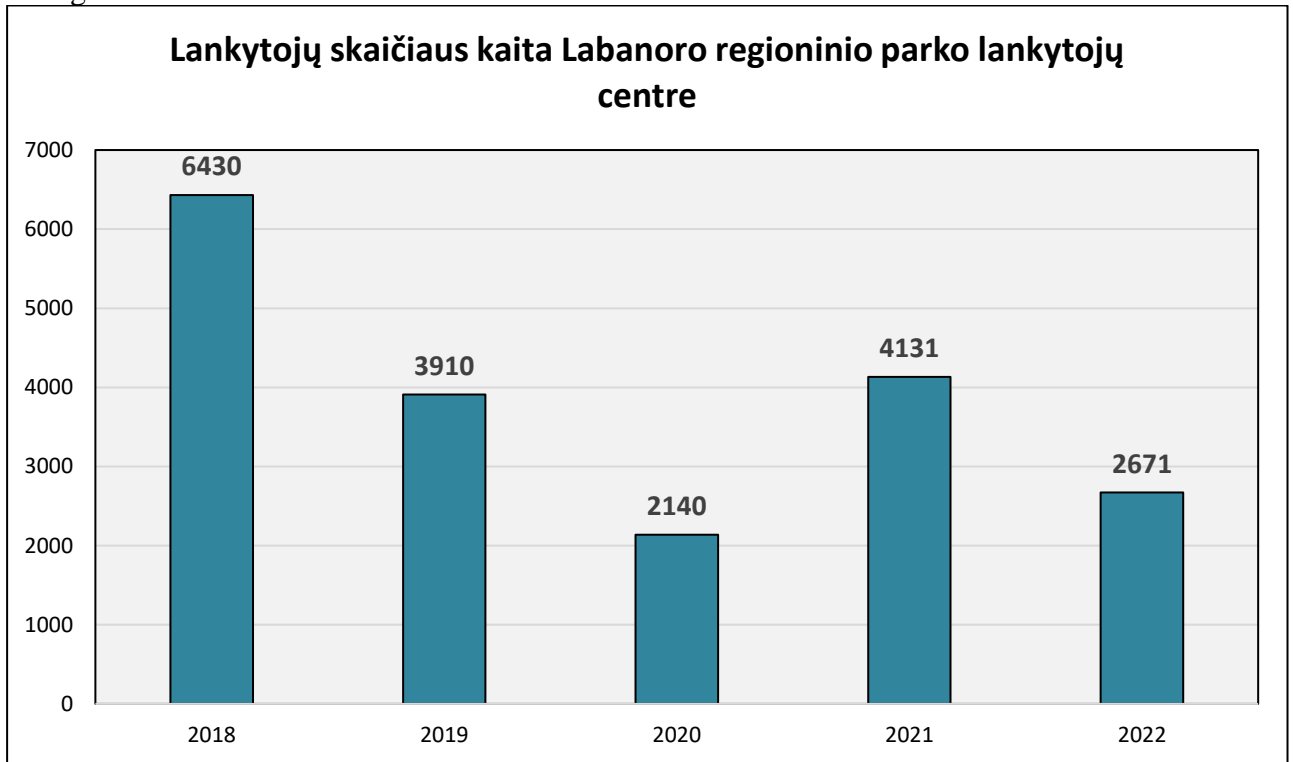
TIESIOGINIO MONITORINGO VIETOS	TIKSLINĖ LANKYTOJŲ GRUPĖ	UŽFIKSUOTA LANKYTOJŲ	DUOMENŲ RINKIMO DIENOS
Lankytojų centras Labanore	Visi lankytojai	2671	Lankytojų centro darbo valandomis ištisus metus
Mindūnų apžvalgos bokštas	Visi lankytojai	614	07-09; 07-31
Kertuojų stovyklavietė	Visi lankytojai	221	07-10; 07-30
Labanoro girios pažintinis takas	Visi lankytojai	24	06-17
Ščiūrio rago pažintinis takas	Visi lankytojai	9431	Nuo sausio 25 d. iki gruodžio 19 dienos
	Iš viso:	12961	

1.1. LANKYTOJŲ CENTRAS

Nuo sausio 1 d. iki gegužės 31 d. ir nuo rugsėjo 1 d. iki gruodžio 31 d. Labanoro lankytojų centras dirbo pirmadieniais – penktadieniais nuo 8 val. iki 16:30. Birželio – rugpjūčio mėnesiais dirbo pirmadieniais – penktadieniais nuo 8 iki 17 val., o šeštadieniais nuo 9 iki 17 val. Vadovaujantis energijos taupymo planu ir rekomendacijomis nuo lapkričio 7 d. iki gruodžio mėnesio pabaigos pirmadieniais lankytojai buvo aptarnaujami tik nuotoliniu būdu.

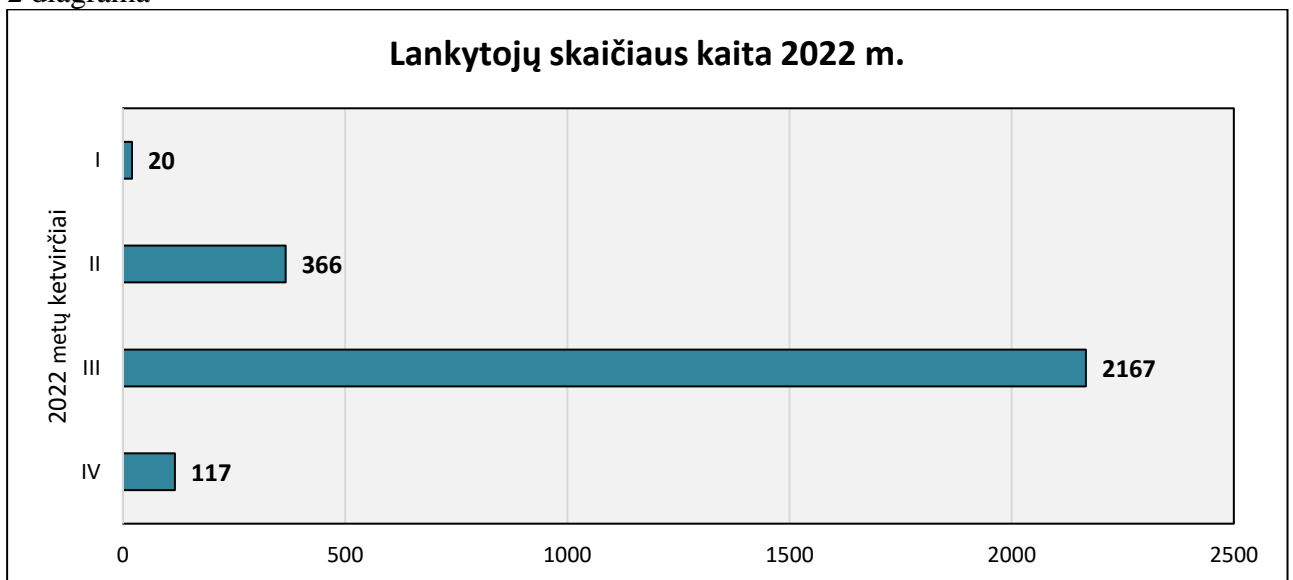
2022 m. lankytojų centre Labanore apsilankė 2671 žmogus. Lyginant su 2021 m. lankytojų skaičius sumažėjo 35% (žr. 1 diagramą). Į lankytojų centrą užsukama dėl dviejų pagrindinių priežasčių: ieškant informacijos ir norint apžiūrėti ekspoziciją.

1 diagrama



Didžiausias lankytojų srautas kaip ir ankstesniais metais užfiksuotas vasaros mėnesiais. Lankytojų skaičiaus kaita pavaizduota 2 diagramoje. Pagrindiniai centro lankytojai – suaugę lietuviai.

2 diagrama



1.2. VIENOS DIENOS STEBĖJIMAS LANKOMUOSE OBJEKTUOSE

Tiesioginis lankytojų stebėjimas fiksuojant visą dieną vykdytas trijuose taškuose (žemėlapis pateiktas priede Nr. 1). Monitoringui parinkti labiausiai turistų lankomi bei žinomi gamtos, kultūros pažinimui arba poilsavimui skirti objektai, reprezentuojantys visus lankomų objektų tipus.

Stebėjimo taškai parinkti taip, kad apimtų kuo įvairesnes tikslines grupes (vandens turistus, stovyklautojus, iškyklautojus, ekskursijas ir pan.) ir kuo platesnę parko teritoriją. Tinkamą taškų parinkimą patvirtino 2019 m. atliktos anketinės apklausos, kuriose Mindūnų apžvalgos bokštas ir Labanoro girios pažintinis takas yra labiausiai turistų pamėgti objektai. Paprastai monitoringas sezono metu vykdomas visuose taškuose tris kartus, t.y. 12 kartų, tačiau dėl užimtumo 2022 metais ir savanorių trūkumo buvo atliktas 5 kartus. Prie Lakajos upės ištakų 2022 metais monitoringas vykdomas nebuvo.

Lankytojų monitoringo įgyvendinimo grafikas pateikiamas 2 lentelėje. Visuose taškuose stebėjimas buvo vykdomas po šešias valandas: Labanoro girios pažintiniame take – vieną kartą, kituose dviejuose taškuose – po du kartus.

2 lentelė

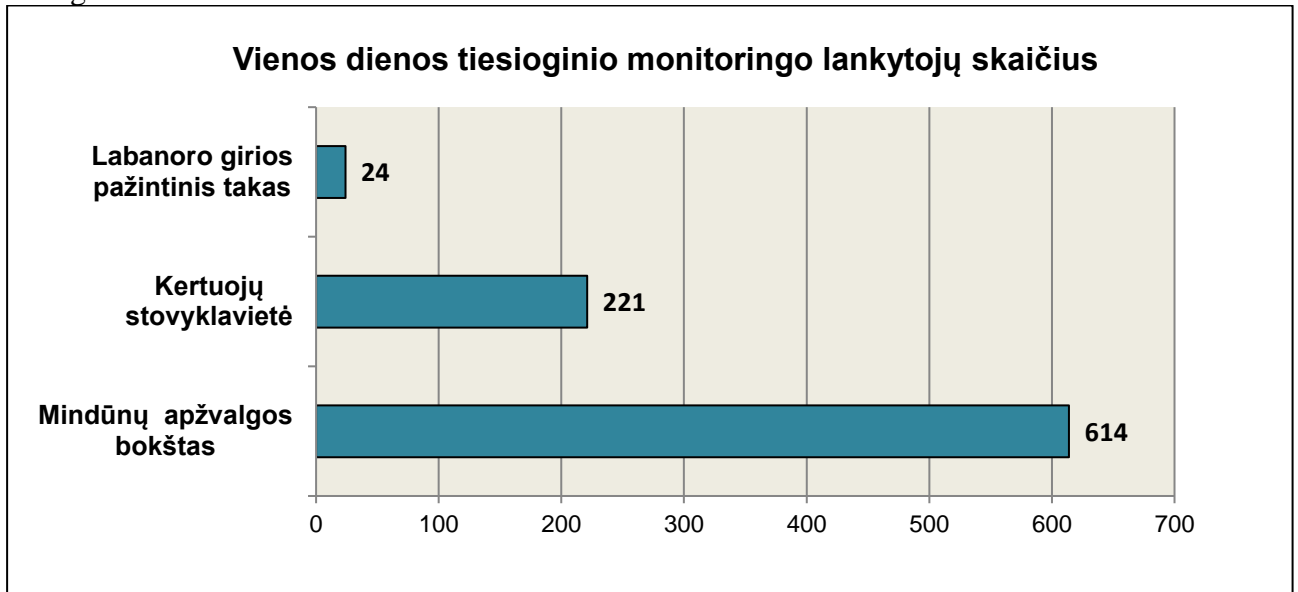
Vieta \ Diena	Mindūnų apžvalgos bokštas	Labanoro girios pažintinis takas	Kertuojų stovyklavietė
Birželio 17 d., penktadienis		10:00-16:00	
Liepos 09 d., šeštadienis	10:00-16:00		
Liepos 10 d., sekmadienis			10:00-16:00
Liepos 30 d., šeštadienis			10:00-16:00
Liepos 31 d., sekmadienis	10:00-16:00		

Stebėjimo valandos parinktos pagal objektą ir numatomą didžiausią lankytojų srautą. Stebėjimo metu buvo skaičiuojami lankytojai ir jų grupės, bei kokia transporto priemone atvyko. Stebėjimus vykdė Aukštaitijos nacionalinio parko ir Labanoro regioninio parko direktijos savanoriai Tumas Lašinskas ir Francesco de Vido.

Oro sąlygos keliavimui buvo palankios – dienos buvo saulėtos ir be lietaus, o vidutinė oro temperatūra siekė apie 20 laipsnių šilumos.

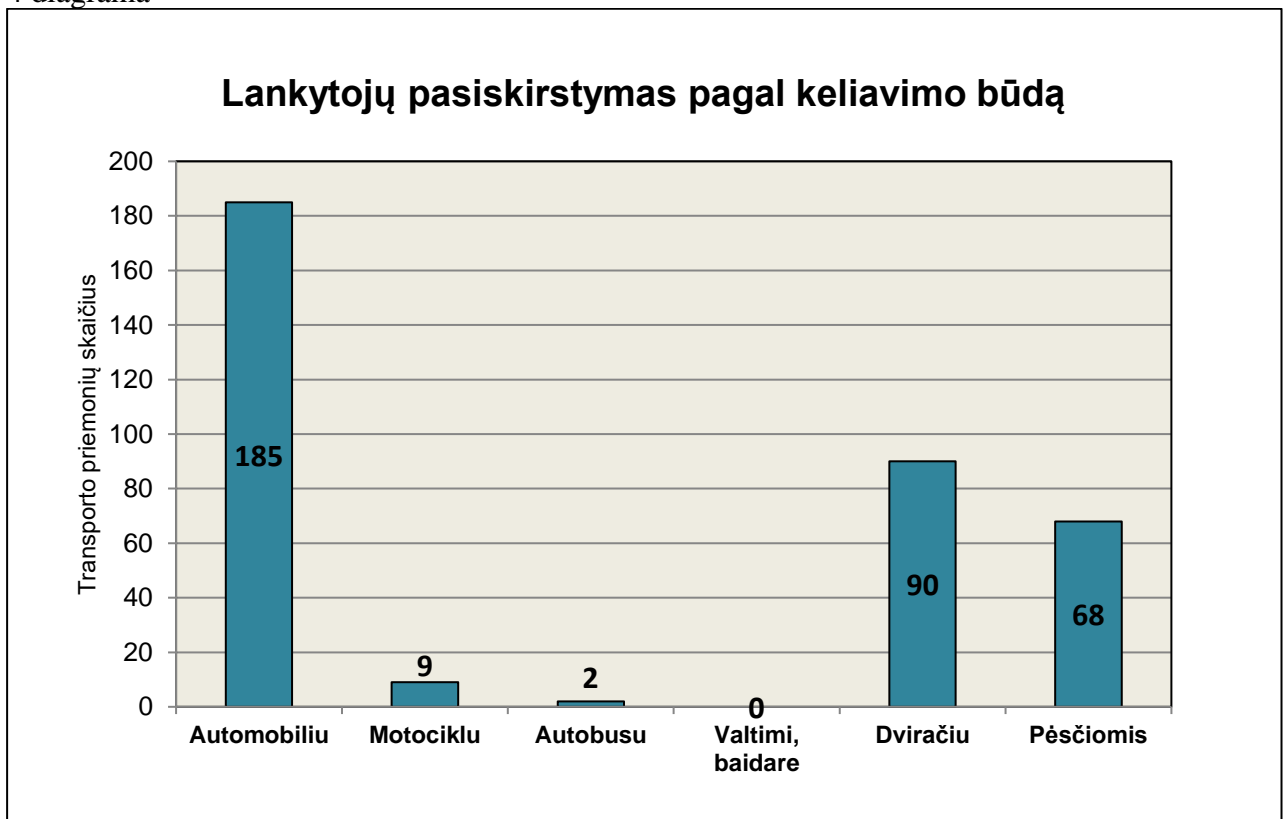
Didžiausias lankytojų skaičius per dieną užfiksuotas prie Mindūnų apžvalgos bokšto – 312 lankytojų liepos 09 d. Kertuojų stovyklavietėje lankytojų užfiksuota mažiau – per dvi dienas suskaičiuota virš 200 turistų. 3-oje diagramoje parodomas 2022 m. vienos dienos stebėjimų metu užfiksuotas bendras lankytojų skaičius visuose objektuose.

3 diagrama



2 priede lentelėje pateikiami išsamūs duomenys apie vienos dienos stebėjimus minėtuose objektuose, t.y. kokią dieną ir kokiomis valandomis buvo vykdomas vienos dienos stebėjimas, būtent tą dieną užfiksuotas lankytojų ir transporto priemonių skaičius, oro sąlygos. 4 diagramoje matome, kad daugiausia buvo užfiksuota keliaujant automobiliais. Daug rečiau keliaujama dviračiais ir pėsčiomis, o motociklais keliaujama labai retai.

4 diagrama

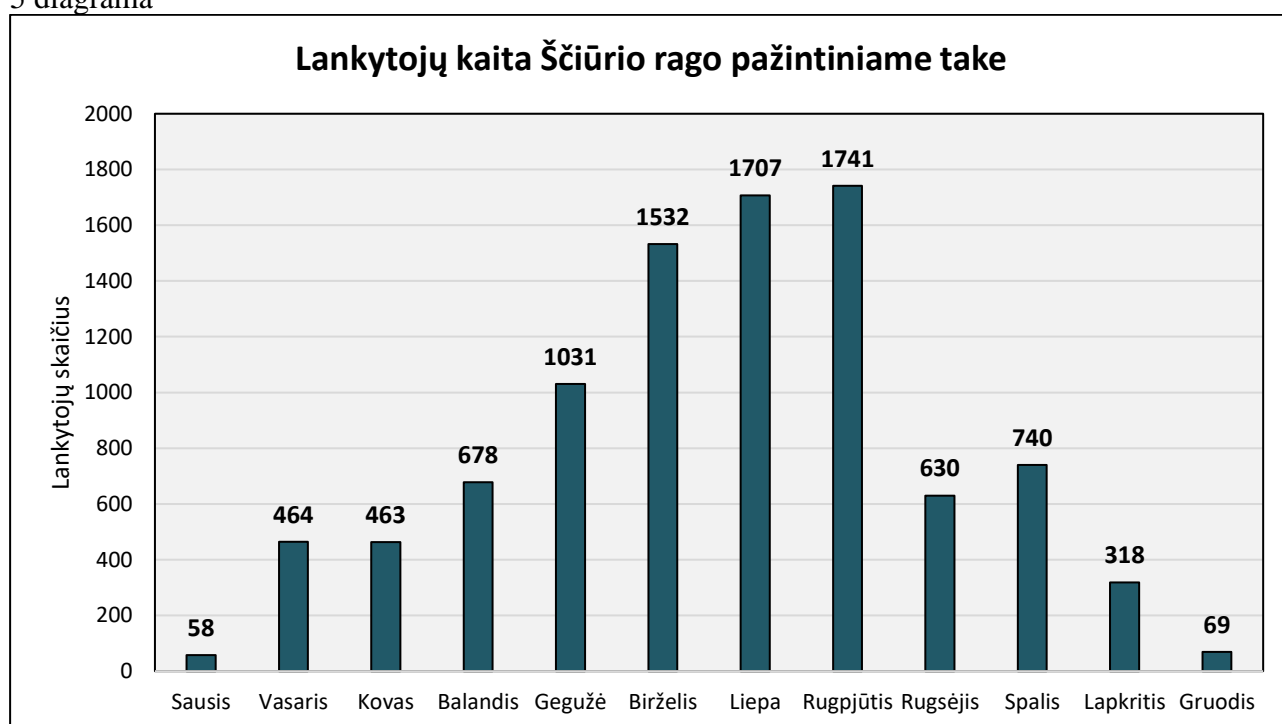


1.3. LANKYTOJŲ SKAIČIUOTUVAI

Lankytojų stebėseną leidžia nustatyti keliavimo gamtoje tendencijas, poreikius bei plėtoti pažintinį turizmą. Lankytojų fiksavimas skaičiuotuvu leidžia skaičiais pagrįsti objektų lankomumą ištisus metus.

Vykdamas projektą Nr. 05.4.1-APVA-V-016-01-0008 „Kraštovaizdžio vertybių apsauga ir pritaikymas pažinti (I), kuriame direkcija dalyvauja kaip pagrindinis vykdytojas, Ščiūrio rago pažintiniame take buvo įrengtas pirmasis lankytojų skaičiuotuvai Labanoro regioninio parko teritorijoje (žemėlapis pateiktas priede Nr. 1). Remiantis skaičiuotuvo duomenimis Ščiūrio take nuo sausio 25 dienos iki gruodžio 19 dienos apsilankė 9431 turistai.

5 diagrama



Pagal skaičiuotuvo duomenis (5 diagrama) matome, kad šis gamtinis objektas intensyviausiai yra lankomas vasaros mėnesiais, tačiau išlieka populiarus visais metų laikais.

2. NETIESIOGINIS LANKYTOJŲ MONITORINGAS

Netiesioginis lankytojų monitoringas surenkant duomenis vykdomas šiuose objektuose: etnokosmologijos muziejuje, ežerų žvejybos ir A. Truskausko medžioklės ir gamtos muziejuje, Molėtų krašto muziejau padalinyje – dangaus šviesulių stebykloje. Šiais metais į lankytojų monitoringą buvo įtraukta ir Molėtų astronomijos observatorija. Taip pat netiesioginis lankytojų monitoringas vykdomas lankytojų centre Labanore registruojant gido paslaugų užsakymus ekskursijoms bei fiksuojant dalyvių skaičių parko teritorijoje vykstančiuose renginiuose, kuriuos

organizuoja parko direkcija ar kitos institucijos. 3 lentelėje pateikiami visi netiesioginio lankytojų monitoringo duomenys.

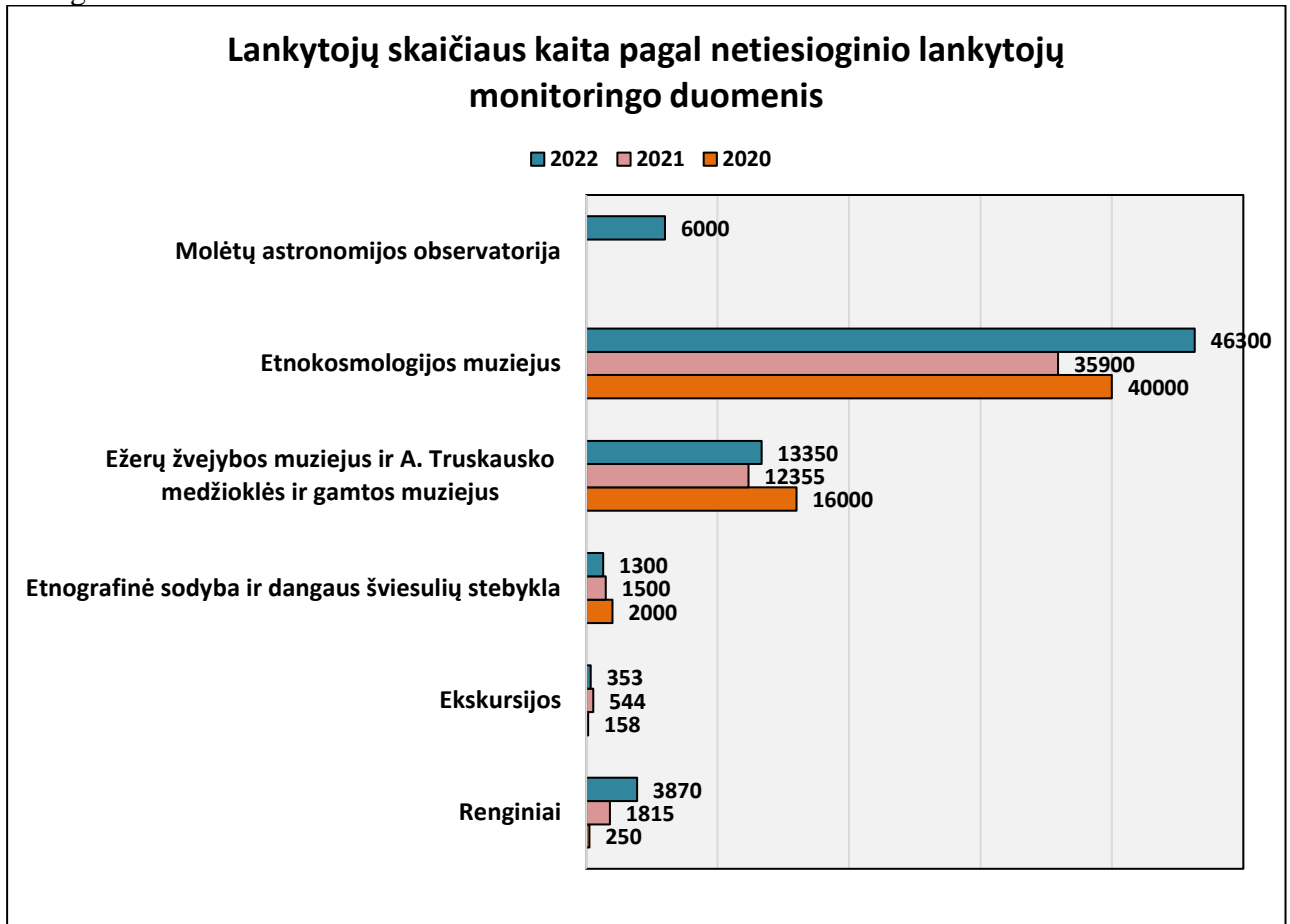
3 lentelė

NETIESIOGINIO MONITORINGO VIETOS	TIKSLINĖ LANKYTOJŲ GRUPĖ	UŽFIKSUOTA LANKYTOJŲ	DUOMENŲ RINKIMO LAIKOTARPIS	KOMENTARAI
Etnokosmologijos muziejus	Muziejaus lankytojai	46300	Visus metus	Skaičiuojama pagal parduotų muziejaus lankymo bilietų skaičių
Ežerų žvejybos muziejus ir A. Truskausko medžioklės ir gamtos muziejus	Muziejaus lankytojai	13350	Visus metus	Skaičiuojama pagal parduotų muziejaus lankymo bilietų skaičių
Etnografinė sodyba ir dangaus šviesulių stebykla	Muziejaus lankytojai	1300	Visus metus	Skaičiuojama pagal parduotų muziejaus lankymo bilietų skaičių
Molėtų astronomijos observatorija	Observatorijos lankytojai	6000	Visus metus	Skaičiuojama pagal parduotų lankymo bilietų skaičių
Ekskursijos	Tik lankytojų centre užsisakę gido paslaugas	353	Visus metus	14 ekskursijų dalyviai
Renginiai	Direkcijos ir kitų institucijų organizuotų renginių parko teritorijoje dalyviai	3870	Visus metus	5 renginių dalyviai
Iš viso:		71173		

Lankytojų centre užsakytų ekskursijų kiekis lyginant su 2021 m. sumažėjo 42%, apie 35 procentus sumažėjo ir ekskursijose dalyvaujančių žmonių. Tačiau žvelgdami į 4 diagramą matome, kad lankytojų srautas daugelyje muziejų išaugo.

Atsinaujinęs Lietuvos etnokosmologijos muziejus Kulionyse 2022 m. priėmė daugiau nei 46 tūkstančius lankytojų. Palyginus su ankstesnių metų duomenimis lankytojų skaičius muziejuje išaugo 23%. Lyginant pastarųjų metų duomenis apie 8% daugiau lankytojų sulaukė ežerų žvejybos ir A. Truskausko medžioklės ir gamtos muziejus. Etnografinėje sodyboje lankytojų skaičius sumažėjo nežymiai (žr. 6 diagramą).

6 diagrama



2022 m. parko direkcija arba kitos institucijos, bendradarbiaujant su direkcija, Labanoro regioninio parko teritorijoje suorganizavo 5 renginius. Juose dalyvavo apie 3870 dalyvių. Didžiausi renginiai – žiemos žūklės šventė Mindūnuose, kurioje apsilankė apie 2000 žmonių ir „Labanorinės“ šventė – 1500 asmenų. Jau trečius metus iš eilės vykstantis renginys „Labradorų žygis Labanore“ sulaukia vis didesnio susidomėjimo – šiemet jame dalyvavo 250 žmonių ir 197 augintiniai. Renginių sąrašas pateikiamas priede Nr. 3. Palyginus su 2021 m. suorganizuotų renginių parko teritorijoje padaugėjo beveik dvigubai, o renginiuose dalyvavusių žmonių skaičius išaugo 53 procentais.

APIBENDRINIMAS

2022 m. Labanoro regioniniame parke vykdytas tiesioginis ir netiesioginis lankytojų monitoringas. Tiesioginis monitoringas nuolatos vykdytas lankytojų centre Labanore, skaičiuojant lankytojus skaičiuotuvu Ščiūrio take ir fiksuojant turistus visą dieną trijuose lankomuose objektuose vidutiniškai du kartus per sezoną. Paprastai tiesioginis monitoringas vykdomas keturiuose taškuose tris kartus per sezoną, t.y. 12 kartų, tačiau dėl darbuotojų užimtumo ir savanorių stygiaus 2022 m. buvo atliktas tik 5 kartus. Nors buvo suplanuotas, prie Lakajos upės ištakų monitoringas vykdomas nebuvo.

Lankytojų centre 2022 m. iš viso apsilankė 2671 asmuo. Lyginant su 2021 m. duomenimis bendras lankytojų centro skaičius sumažėjo 35 procentais. 2022 metais lankytojų centrą aplankė tik 20 procentų daugiau lankytojų, nei pandemijos laikotarpiu 2020 m.

2022 metais Labanoro regioninio parko teritorijoje įrengtas pirmasis lankytojų skaičiuotuvai. Jo duomenimis Ščiūrio rago pažintiniame take per metus apsilankė 9431 lankytojas. Remiantis skaičiuotuvo parodymais galima teigti, kad dauguma lankytojų tikslingai pasirenka objektus parko teritorijoje neužsukdami informacijos į lankytojų centrą.

Vienos dienos stebėjimui buvo parinkti trys turistų pamėgti objektai: Mindūnų apžvalgos bokštas, Kertuojų stovyklavietė ir Labanoro girios pažintinis takas. Iš viso vienos dienos stebėjimo metu užfiksuoti 859 lankytojai, o 2021 m. – 1511. Kadangi stebėjimas buvo vykdytas dviejuose taškuose po 2 kartus ir viename taške tik vieną kartą, t.y. iš viso penkis kartus, o 2021 m. vykdytas 8 kartus, galima teigti, kad lankytojų skaičius išliko panašus kaip ir pernai, nors turistų užfiksuota 43% mažiau. Daugiausiai lankytojų per vieną dieną užfiksuota liepos 09 d. prie Mindūnų apžvalgos bokšto – 312 asmenų. Sprendžiant iš vienos dienos stebėjimo metu surinktos informacijos, po parką lankytojai kaip ir anksčiau dažniausiai keliauja automobiliais.

Tiesioginio lankytojų monitoringo metu užfiksuota 12961 lankytojas. Tai 56 procentais daugiau lankytojų nei 2021 metais – šį skaičių padidino įrengtas pirmasis lankytojų skaičiuotuvai parko teritorijoje.

Netiesioginis monitoringas vykdytas Lietuvos etnokosmologijos muziejuje, ežerų žvejybos ir A. Truskausko medžioklės ir gamtos muziejuje, etnografinėje sodyboje ir dangaus šviesulių stebykloje, Molėtų astronomijos observatorijoje, ekskursijose bei renginiuose. Netiesioginio monitoringo metu užfiksuoti 71173 parko lankytojai, maždaug 27% daugiau nei 2021 m. Pagal sektorius lankytojų skaičius išaugo, nors kai kur nežymiai sumažėjo ar liko panašus kaip ir pernai metais. Bendrą lankytojų skaičių padidino 2022 m. į netiesioginio monitoringo taškų sąrašą įtraukta Molėtų astronomijos observatorija ir daugiau organizuotų renginių parko teritorijoje.

LABANORO REGIONINIS PARKAS



Labanoro regioninio parko lankytojų monitoringo vienos dienos stebėjimo taškai 2022 m.

Labanoro girios pažintinis takas

Mindūnų apžvalgos bokštas

Ščiūrio rago pažintinis takas

Kertuojų stovyklavietė

- Pažėdinis takas
- Garinės atpaikėtos
- Apžvalgos bokštas
- Reizytila
- Pilakavietė

- Pilakavietė
- Ščiūrio rago pažintinis takas
- Etnografinis kaimas
- Memorialinė vieta
- Sakalavica pavėstas

- | | | | |
|---------------------------|--------------------------------|---------------------------|-----------------------|
| Sutarminiai ženklai | Labanoro regioninio parko riba | Žygiavio kelio linija | Žygiavio kelio linija |
| Kelias su dangiu | Žygiavio kelio linija | Laikas, nešiojamas kelias | Ušvė |
| Ušvė | Pažintinis takas | Autobusinio stovai | Dirvių tarimo trauka |
| Pažintinis takas | Labanoro regioninio parko riba | Žygiavio kelio linija | Žygiavio kelio linija |
| Laikas, nešiojamas kelias | Ušvė | Pažintinis takas | Autobusinio stovai |
| Ušvė | Pažintinis takas | Autobusinio stovai | Dirvių tarimo trauka |



Priedas Nr. 2

Stebėjimo vieta	Data	Laikas		Transporto priemonių skaičius						Žmonių skaičius	Oro sąlygos		
		Pradėta	Baigta	Automobiliu	Motociklu	Autobusu	Valtimi, baidare	Dviračiu	Pėsčiomis		Debesuotumas	Krituliai	Temperatūra °C
Mindūnų apžvalgos bokštas	22.07.09	10:00	16:00	50	4	1	0	52	36	312	debesuota	be lietaus	21°
	22.07.31	10:00	16:00	58	3	0	0	31	25	302	saulėta	be lietaus	20°
	iš viso:			108	7	1	0	83	61	614			
Labanoro girios pažintinis takas	22.06.17	10:00	16:00	9	0	0	0	0	2	24	saulėta	be lietaus	24°
	iš viso:			9	0	0	0	0	2	24			
Lakajos upės ištakos													
	iš viso:			0	0	0	0	0	0	0			
Kertuojų stovyklavietė	22.07.10	10:00	16:00	25	2	1	0	7	5	102	debesuota	be lietaus	19°
	22.07.30	10:00	16:00	43	0	0	0	0	0	119	saulėta	be lietaus	20°
	iš viso:			68	2	1	0	7	5	221			
Iš viso:			185	9	2	0	90	68	859				

Priedas Nr. 3

Eil.nr.	Renginio pavadinimas	Data	Dalyvių skaičius
1.	Žiemos žūklės šventė Mindūnuose	Vasario 19 d.	2000
2.	„Labradorų žygis“	Kovo 6 d.	250
3.	Natura 2000 dienai skirtas renginys-orientacinis žaidimas Ščiūrio take	Gegužės 21 d.	40
4.	Autorinis vakaras su Juozu Gaižausku	Rugpjūčio 27 d.	80
5.	„Labanorinės“ šventė	Rugsėjo 10 d.	1500
	Iš viso		3870