



# Kretuono salos, Biržijos pievų, Kūrinių pievų ir Pagilūtės pelkių komplekso botaniniai tyrimai

ANDREJUS GAIDAMAVIČIUS

Aukštaitijos nacionalinio parko ir Labanoro regioninio parko direkcijos

Biologinės įvairovės skyrius

2024, Palūšė

## SANTRAUKA

Botaniniai tyrimai buvo vykdomi keturiose Aukštaitijos nacionalinio parko teritorijose: Kretuono sala, Biržijos pievos, Kūrinių pievos ir Pagilūtės pelkių kompleksas. Tyrimai buvo aktyviu augalijos vegetacijos laikotarpiu nuo 2024 m. birželio 26 d. iki 2024 m. rugsėjo 2 d. Visose teritorijose tyrimams pasirinkta po vieną tvarkymo plotą, kuriuose apėjimo būdu fiksuotos visos induočių augalų rūšys bei nustatytas jų gausumas. Pagilūtės pelkių komplekse nustatytame tyrimų maršrute rasta 98 augalų rūšys, Kretuono saloje - 88, Biržijos pievose - 87. Mažiausia žolinių augalų įvairovė nustatyta Kūrinių apleistoje, pušelėmis apaugusioje buvusioje pievoje - tik 52 augalų rūšys. Biologinės įvairovės požiūriu vertingiausios teritorijos yra Pagilūtės šlapiosios pievos ir Kretuono salos pievos. Pagilūtėje didelius plotus užima Raudonosios knygos augalai (mėlynasis palemonas, paprastasis kardelis). Iki gamtotvarkos darbų mėlynieji palemonai augo koncentruotai, dideliais sąžalynais. Atlikus krūmų ir medžių kirtimą bei po gana intensyvaus ganymo palemonai išliko pavieniais kerais, kurie yra išsibarstę po visą plotą. Paprastojo kardelio radavietėje gamtotvarkos darbai nebuvo vykdomi ir populiacija liko nepakitusi. Pagilūtės pievoje didžiąją dalį sudaro ruderalinė (pažeistų vietų) augalija, tad turi dar praeiti laiko, kol atsiras tikra, natūrali šlapynių pieva. Kretuono saloje gamtotvarkos darbai atlikti seniai, todėl jau dabar stebime vertingą pievą su didele gegužraibinių augalų įvairove (vyrauja dvilapės blandys ir įvairių rūšių gegūnės). Taip pat čia randami negausūs mėlynojo palemono sąžalynai. Biržijos pievos iš dalies apleistos ir apaugusios dilgėlynais, tačiau taip pat yra išlikusių geros būklės pievos fragmentų su turtinga sausų pievų augalija. Kūriniuose yra išskirta keletas įvairios būklės tvarkymo plotų, bet tyrimams pasirinktas labiausiai apleistas, siekiant palyginti atvirų vietovių ir jau apaugusių mišku plotų augaliją. Čia likę tik nedideli buvusių pievų fragmentai ir natūralių pievų atkūrimas vargiai įmanomas, kadangi didelėje dalyje tirtu tvarkymo ploto vyrauja miško augalija. Atliekamo botaninio tyrimo metu didžiausias dėmesys buvo teikiamas Pagilūtės pelkių kompleksui, kadangi čia visai neseniai buvo atlikti gamtotvarkos darbai (sumedėjusios augalijos šalinimas, ganymas) ir turimi ankstesnių botaninių tyrimų rezultatai, kuriuos galima palyginti su 2024 metais atliktų tyrimų rezultatais.

Vykdamas botaninius tyrimus buvo atkreiptas dėmesys ir į paukščių bei vabzdžių įvairovę. Pagilūtės drėgnose pievose buvo aptikta tokių Raudonosios knygos vabzdžių kaip mažoji nehalenija ir baltajuostis melsvys. Taip pat šiose pievose girdėti du griežlių patinai.

## 1. KRETUONO SALOS BOTANINIAI TYRIMAI



Kretuono saloje tyrimai buvo atliekami 2024 m. liepos 3 d. Buvo pasirinkta 500 m ilgio ir 4 m pločio transekta vidurinėje salos dalyje (žr. 1 pav.), kurioje buvo registruojami visi rasti induočiai augalai ir nustatomas jų bendras paplitimas saloje ir padengimas pagal Braun-Blanquet skalę (žr. 1 lentelę). Padengimas buvo nustatomas 1 × 1 m kvadratuose, kurių lokalizacija parodyta 1 pav. Suminis kiekvienos rūšies padengimo balas, kartu su bendru paplitimu (chorologine grupe), pateiktas 3 lentelėje. Iš viso transekte aptiktos 88 induočių augalų rūšys, iš kurių žolinių augalų – 86 rūšys, medžių ir krūmų – 2 rūšys. Sumedėjusi augalija padengia vos 2 proc. tyrimų ploto (žr. 2 lentelę). Daugiausia tai jauni berželiai ir pavieniai kadagiai. Po ilgalaikių gamtotvarkos priemonių saloje susiformavo aukštažolės ir žemažolės natūralios pievos, vietomis gausios gegužraibinių augalų. Šios pievos turi EB svarbos buveinių požymių: vyrauja Rūšių turtingi smilgynai (6270), fragmentiškai – Stepinės pievos (6210) ir Eutrofiniai aukštieji žolynai (6430). Dabartinė pievų būklė gera, žolinė augalija labai įvairi, mažai dominuojančių rūšių, bet reikalinga nuolatinė priežiūra (ganymas), nes sumedėjusi augalija vis dar turi didelį potencialą sugrįžti į Kretuono salą.

1 lentelė. Braun-Blanquet padengimo balai

Balai	Padengimas
0	Taksono nėra kvadrato
0.1	Pavieniai taksonai kvadrato, <5% padengimas
0.5	Taksono yra <5 vnt., >5% padengimas
1	Taksono yra >5 vnt., <5% padengimas
2	Taksono yra >5 vnt., 5 - 25% padengimas
3	Taksono yra >5 vnt., 25 - 50% padengimas
4	Taksono yra >5 vnt., 50 - 75% padengimas
5	Taksono yra >5 vnt., 75 - 100% padengimas

2 lentelė. Kretuono salos augalų gyvenimo formų klasifikacija

Gyvenimo forma	Tyrimo barelių skaičius	Bendras padengimas %
Žoliniai augalai	37	98 %
Puskrūmiai	0	0 %
Krūmokšniai	0	0 %
Krūmai	2	0,5%
Medžiai	5	1,5 %



1 pav. Tyrimo vieta ir Braun-Blanquet kvadratų (37) lokalizacija Kretuono saloje.

3 lentelė. Žolinių augalų paplitimas Kretuono saloje (chorologinė grupė) ir bendras padengimas pagal Braun-Blanquet skalę.

Nr.	Augalo pavadinimas	Paplitimas	Bendras padengimas
1	Akišveitė stačioji	apyretis	0,1
2	Aklė dirvinė	atsitiktinis	0
3	Asiūklis dirvinis	dažnas	1
4	Avižuolė aukštoji	apyretis	0,1
5	Bajorė pakrūminė	labai dažnas	0,5
6	Baltagalvė	gana dažnas	0,1
7	Barškutis didysis	labai dažnas	3
8	Bervidis nariuotasis	apyretis	0,1
9	Blandis dvilapė	apyretis	1
10	Builis krūminis	gana retas	0,1
11	Buožainė dirvinė	gana dažnas	1
12	Čiobrelis keturbriaunis	labai dažnas	1
13	Dilgėlė didžioji	gana retas	0,1
14	Dobilas baltasis	labai dažnas	3
15	Dobilas mažasis	gana retas	0,1
16	Dobilas raudonasis	gana dažnas	1
17	Dobilas rausvasis	apyretis	0,1

18	Driežlielē vienalapē	retas	0,1
19	Dryžutis nendrinis	paežerē	0,1
20	Dumblialaiškis gyslotinis	paežerē	0
21	Duonis pelkinis	paežerē	0
22	Dviguonē kiaušininē	gana dažnas	1
23	Eraičinas raudonasis	gana dažnas	1
24	Gardunytē kvapioji	dažnas	1
25	Gargždenis paprastasis	gana dažnas	1
26	Gaurometis paprastasis	gana dažnas	0,5
27	Gelsvoji viksva	apyretis	0,1
28	Gyslotis siauralapis	gana dažnas	1
29	Jonažolē keturbriaunē	labai dažnas	2
30	Juodagalvē paprastoji	gana dažnas	1
31	Kalpokē pelkinē	gana retas	0,1
32	Katilēlis pievinis	dažnas	1
33	Kemeras kanapinis	paežerē	0
34	Kiaulpienē paprastoji	gana dažnas	1
35	Kiškiagrikis ganyklinis	gana dažnas	1
36	Kišķio ašarēlēs	dažnas	1
37	Kraujažolē paprastoji	gana dažnas	1
38	Lakišius triskiautis	paežerē	0
39	Lendrūnas smiltyninis	labai dažnas	0,5
40	Lipikas kibusis	atsitiktinis	0
41	Lipikas statusis	dažnas	2
42	Meldas ežerinis	paežerē	0
43	Mēta pakrantinē	paežerē	0,1
44	Miglē paprastoji	dažnas	2
45	Motiejukas pašarinis	gana dažnas	1
46	Našlaitē trispalvē	gana dažnas	1
47	Nendrē paprastoji	paežerē	0,1
48	Neužmirštuolē dirvinē	gana dažnas	1
49	Neužmirštuolē pelkinē	labai retas	0
50	Notra pelkinē	paežerē	0
51	Ožiažolē mažoji	apyretis	0,1
52	Ožkarožē smulkiažiedē	paežerē	0
53	Papartuolis pelkinis	apyretis	0,5
54	Rasakila	gana dažnas	1
55	Raudoklē paprastoji	paežerē	0
56	Rykštenē paprastoji	gana dažnas	1
57	Rūgštnē valgomoji	gana dažnas	1
58	Rūgtis dēmētoji	atsitiktinis	0
59	Sidabražolē mišķinē	gana retas	0,1
60	Sidabražolē žašinē	gana dažnas	1

61	Skamainis smiltyninis	atsitiktinis	0
62	Skiautalūpis pelkinis	apyretis	0,1
63	Skudutis miškinis	labai retas	0
64	Snaudalė vienagraižė	dažnas	2
65	Šakinys baltažiedis	gana retas	0,1
66	Šilingė paprastoji	dažnas	2
67	Šiušėlė vienametė	gana retas	0,1
68	Šluotsmilgė kupstinė	labai dažnas	2
69	Tūbė smulkiažiedė	retas	0,1
70	Tvertikas smalkinis	atsitiktinis	0
71	Usnis dirvinė	gana retas	0,1
72	Usnis pelkinė	gana dažnas	0,5
73	Vaistutis gauruotasis	atsitiktinis	0
74	Valerijonas vaistinis	dažnas	1
75	Vėdrynas aitrusis	dažnas	1
76	Veronika ilgalapė	gana retas	0,1
77	Vikis mėlynžiedis	gana dažnas	1
78	Vikšris nariuotalapis	apyretis	0,1
79	Vilkakojė paprastoji	paežerė	0
80	Vilkdalgis geltonasis	paežerė	0
81	Vilnūnė pūkuotoji	apyretis	0,1
82	Vingiorykštė pelkinė	apyretis	0,5
83	Vingiris siauralapis	apyretis	0,5
84	Vynioklė patvorinė	atsitiktinis	0
85	Žilė pievinė	labai dažnas	2
86	Žliugė siauralapė	labai dažnas	4

## 2. BIRŽIJOS PIEVŲ BOTANINIAI TYRIMAI



Biržijos pievose botaniniai tyrimai atlikti 2024 m. liepos 17 dieną, centrinėje tvarkymo ploto dalyje (2 pav.). Buvo pasirinkta 800 m ilgio ir 4 m pločio transekta, kurioje buvo registruojami visi induočiai augalai ir nustatomas jų padengimas pagal Braun-Blanquet skalę. Augalijos padengimui įvertinti išskirti dvidešimt šeši 1 × 1 m tyrimų kvadratai.

Suminis kiekvienos rūšies padengimo balas, kartu su bendru paplitimu (chorologine grupe), pateiktas 5 lentelėje. Iš viso aptiktos 87 induočių augalų rūšys, iš kurių žolinių augalų – 80, viena rūšis puskrūmių (paprastoji avietė), 3 rūšys krūmų (paprastasis šaltekšnis, ausytasis karklas, pilkasis karklas) bei 3 rūšys medžių (maži karpotieji ir plaukuotieji beržai, obelaitės).

Biržijos pievos gana smarkiai apaugusios avietėmis ir nitrofilais (ypač dilgėlėmis). Kai kur tankūs nendrių sąžalynai. Tyrimams buvo pasirinkta geriausiai išlikusi (centrinė) pievos dalis, bet ir ji nėra geros būklės. 15 proc. jau dengia avietės, įsigali nitrofilinė augalija. Fragmentiškai išlikusios natūralios pievos, kurios turi EB svarbos buveinių požymių (6270 Rūšių turtingi smilgynai), kur galima rasti paprastojo kartylio, tankiažiedžio katilėlio, pievinio pūtelio sąžalynų, bet jų būklė nepatenkinama. 5 proc. tirto ploto užima sumedėjusi augalija (4 lentelė), o netirtuose plotuose ir dar daugiau.





2 pav. Tyrimo vieta ir Braun-Blanquet kvadratų (26) lokalizacija Kretuono saloje.

4 lentelė. Biržijos pievų augalų gyvenimo formų klasifikacija

Gyvenimo forma	Tyrimo barelių skaičius	Bendras padengimas %
Žoliniai augalai	26	80 %
Puskrūmiai	12	15 %
Krūmokšniai	0	0 %
Krūmai	7	3,5 %
Medžiai	3	1,5 %

5 lentelė. Žolinių augalų ir puskrūmių paplitimas Biržijos pievose (chorologinė grupė) ir bendras padengimas pagal Braun-Blanquet skalę.

Nr.	Augalo pavadinimas	Paplitimas	Bendras padengimas
1	Aklė dirvinė	retas	0,1
2	Aklė geltonoji	gana dažnas	0,5
3	Asiūklis dirvinis	gana retas	0,1
4	Asiūklis gegužinis	grioviuose	0
5	Ašarėlės kiškio	dažnas	1

6	Avietė paprastoji	labai dažnas	2
7	Avižuolė aukštoji	labai dažnas	2
8	Bajorė pakrūminė	dažnas	1
9	Balanda baltoji	atsitiktinė	0
10	Baltagalvė paprastoji	apyretė	0,1
11	Barštis lankinis	dažnas	0,5
12	Builis krūminis	gana dažnas	0,5
13	Buožainė dirvinė	gana dažnas	0,1
14	Dagys garbiniuotasis	gana dažnas	0,5
15	Dilgėlė didžioji	gana dažnas	0,5
16	Dirvuolė vaistinė	gana dažnas	0,1
17	Dobilas šilinis	gana dažnas	0,1
18	Eraičinas raudonasis	gana dažnas	1
19	Garšva paprastoji	gana dažnas	0,5
20	Gyslotis siauralapis	apyretė	0,1
21	Jonažolė keturbriaunė	dažnas	0,5
22	Juodagalvė paprastoji	retas	0,1
23	Kalpokė pelkinė	pagrioviuose	0
24	Kartenė pievinė	retas	0,1
25	Kartylis paprastasis	retas	0,1
26	Katilėlis pievinis	apyretė	0,1
27	Katilėlis tankiažiedis	gana dažnas	0,5
28	Kemeras kanapinis	gana retas	0,1
29	Kiaulpienė paprastoji	gana dažnas	0,1
30	Kietis paprastasis	apyretė	0,1
31	Kraujažolė paprastoji	dažnas	2
32	Lakišius pelkinis	pagrioviuose	0
33	Linažolė paprastoji	labai retas	0
34	Lipikas statusis	labai dažnas	3
35	Lipikas šiaurinis	apyretė	0,1
36	Mėta dirvinė	retas	0,1
37	Miglė pievinė	gana dažnas	1
38	Motiejukas pašarinis	apyretė	0,1
39	Naktižiedė paprastoji	dažnas	1
40	Nendrė paprastoji	labai dažnas	1
41	Neužmirštuolė pelkinė	apyretė	0,1
42	Nuokana nuodingoji	pagrioviuose	0
43	Ožiažolė didžioji	gana reta	0
44	Ožiažolė mažoji	dažnas	1
45	Ožkarožė pelkinė	pagrioviuose	0
46	Ožkarožė plaukuotoji	retas	0,1
47	Pastarnokas paprastasis	labai retas	0
48	Pelėvirkštis vijoklinis	atsitiktinė	0

49	Pelėžirnis pievinis	gana dažnas	0,5
50	Pūtelis pievinis	apyretė	0,1
51	Rasakila	gana reta	0,1
52	Raudoklė paprastoji	pagrioviuose	0
53	Rykštenė kanadinė	retas	0,1
54	Rūgštyinė vandeninė	pagrioviuose	0
55	Rūgtis dėmėtasis	gana retas	0,1
56	Rūgtis kartusis	pagrioviuose	0
57	Sidabražolė žašinė	dažnas	1
58	Skudutis miškinis	gana retas	0,1
59	Smilga baltoji	apyretė	0,1
60	Snaptis pelkinis	gana dažnas	1
61	Snaudalė vienažiedė	gana dažnas	1
62	Šakinys baltažiedis	apyretė	0,1
63	Šilingė paprastoji	gana dažnas	1
64	Šiurpis paprastasis	grioviuose	0
65	Šluotsmilgė kupstinė	gana dažnas	1
66	Šunažolė paprastoji	gana dažnas	1
67	Švendras plačialapis	pagrioviuose	0
67	Ušnis dirvinė	dažnas	1
68	Valerijonas vaistinis	labai dažnas	2
69	Vandenplūkis plūduriojantysis	grioviuose	0
70	Varputis paprastasis	apyretė	0,1
71	Vėdrynas aitrusis	gana dažnas	0,5
72	Vikis mėlynžiedis	dažnas	1
73	Viksva gelsvoji	apyretė	0,1
74	Viksva pelkinė	apyretė	0,1
75	Viksva šiurkščioji	pagrioviuose	0
76	Vikšris nariotalapis	gana retas	0,1
77	Vilnūnė pūkuotoji	gana dažnas	0,1
78	Vingiorykštė pelkinė	gana dažnas	0,5
79	Vingiris siauralapis	Apyretė	0,1
80	Žiogmagė raudonoji	gana dažnas	0,5
81	Žliūgė siauralapė	Dažnas	1

### 3. KŪRINIŲ PIEVŲ BOTANINIAI TYRIMAI



Kūrinių pievose botaniniai tyrimai atlikti 2024 m. rugsėjo 2 d. Tyrimams atrinktas labiausiai apleistas tvarkymo plotas Nr. 8, kuris didžia dalimis jau apaugęs mišku. Buvo norima įvertinti, ar vis dar yra galimybių šiame plote atkurti pievas. Kadangi pievų šiame plote praktiškai nelikę, tik kelios aikštelės su aukšta ruderaline ir nitrofiline augalija, tai pasirinkta trumpa, 50 m ilgio ir 4 m pločio transektą, kurioje buvo registruojami visi induočiai augalai. Dviejose miško aikštelėse išskirta po vieną, reprezentatyvų, 3 × 3 m tyrimų kvadratą, išlikusių pievų augalų padengimui įvertinti (3 pav.)

Suminis kiekvienos rūšies padengimo balas, kartu su bendru paplitimu (chorologine grupe), pateiktas 7 lentelėje. Iš viso aptiktos 52 induočių augalų rūšys, iš kurių žolinių augalų – 48, viena rūšis puskrūmių (paprastoji avietė), 2 rūšys krūmų (blindė, paprastasis šermukšnis) bei 2 rūšys medžių (paprastoji pušis, karpotasis beržas). Sumedėję augalai (medžiai, krūmai ir avietės) dengia 87 proc. viso ploto (6 lentelė).

Tvarkymo plote Nr. 8 daugiausia auga keleto metrų aukščio pušys, pamažu įsivyrauja ir miško augalija, keičianti šiuo metu išlikusiose aikštelėse augančius nitrofilinius augalus. Natūralių pievų augalų rūšių yra išlikusių, bet jos apyretės arba retos. 15 proc. visos žolinės augmenijos sudaro invazinės rūšys (gausialapis lubinas, kanadinė konyza, vienametė šiušelė). Net ir iškirtus mišką, pievų augalai čia sugrįžtų greitai – vyrautų tie patys nitrofiliniai, ruderaliniai ir invaziniai augalai. Pastarieji ilgainiui išnyktų, jei būtų leista galutinai susiverti miškui. Pievos atkūrimas šiame pušyne jau nebėra tikslingas.



3 pav. Tyrimo vieta ir Braun-Blanquet 3 x 3 m kvadratų (2) lokalizacija buvusiose Kūrinių pievose (tvarkymo plotas Nr. 8).

6 lentelė. Kūrinių pievų (tvarkymo plotas Nr. 8) augalų gyvenimo formų klasifikacija

Gyvenimo forma	Tyrimo barelių skaičius	Bendras padengimas %
Žoliniai augalai	2	13 %
Puskrūmiai	2	12 %
Krūmokšniai	0	0 %
Krūmai	2	5 %
Medžiai	2	70 %

5 lentelė. Žolinių augalų ir puskrūmių paplitimas Biržijos pievose (chorologinė grupė) ir bendras padengimas pagal Braun-Blanquet skalę.

Nr.	Augalo pavadinimas	Paplitimas	Bendras padengimas
1	Asiūklis dirvinis	dažnas	1
2	Asiūklis miškinis	tik miške	0
3	Ašarėlės kiškio	gana retas	0,1
4	Avietė paprastoji	labai dažnas	3
5	Buožainė dirvinė	apyretis	0,1
6	Dilgėlė didžioji	dažnas	1
7	Dirvinis dobilas	gana retas	0,1

8	Dirvuolė vaistinė	gana dažnas	0,5
9	Dobilas dirvoninis	retas	0
10	Dobilas raudonasis	retas	0
11	Dobilas šilinis	gana retas	0,1
12	Eraičinas tikrasis	retas	0
13	Jonažolė keturbriaunė	dažna	1
14	Juodagalvė paprastoji	apyretis	0,1
15	Karlina paprastoji	gana dažnas	0,5
16	Kiaulpienė vaistinė	gana dažnas	0,1
17	Konyza kanadinė	gana dažnas	0,1
18	Kraužolė paprastoji	dažnas	1
19	Kudlė vienagraižė	apyretis	0,1
20	Kūpolis krūminis	tik miške	0
32	Kūpolis pievinis	tik miške	0
21	Lendrūnas smiltyninis	labai dažnas	2
22	Lipikas statusis	dažnas	1
23	Lubinas gausialapis	dažnas	1
24	Miglė pievinė	retas	0,1
25	Motiejukas pašarinis	apyretis	0,1
26	Ožiažolė didžioji	apyretis	0,1
27	Ožiažolė mažoji	gana dažnas	0,1
28	Ožkarožė kalninė	retas	0
29	Papartis kelminis	tik miške	0
30	Pašiaušėlis pievinis	retas	0
31	Pelėžirnis patvorinis	gana dažnas	0,5
32	Rykštenė paprastoji	labai dažnas	2
33	Rūgštinė rauktalapė	dažnas	1
34	Rūgštinė smulkioji	apyretis	0,1
35	Rūgštinė valgomoji	dažnas	1
36	Skudutis miškinis	apyretis	0,5
37	Smilga baltoji	apyretis	0,1
38	Šakinys baltasis	gana dažnas	0,1
39	Šalpusnis ankstyvasis	apyretis	0,1
40	Šiušėlė vienametė	dažnas	1
41	Šunažolė paprastoji	labai dažnas	1
42	Usnis dirvinė	labai dažnas	2
43	Vanagė skėtinė	tik miške	0
44	Vėdrynas vagotasis	retas	0
45	Veronika paprastoji	apyretis	0,1
46	Vijoklis patvorinis	dažnas	1
47	Vikis siauralapis	retas	0
48	Viksva kiškinė	retas	0
49	Žemuogė paprastoji	gana dažnas	0,1

#### 4. PAGILŪTĒS PELKIŲ KOMPLEKSO BOTANINIAI TYRIMAI



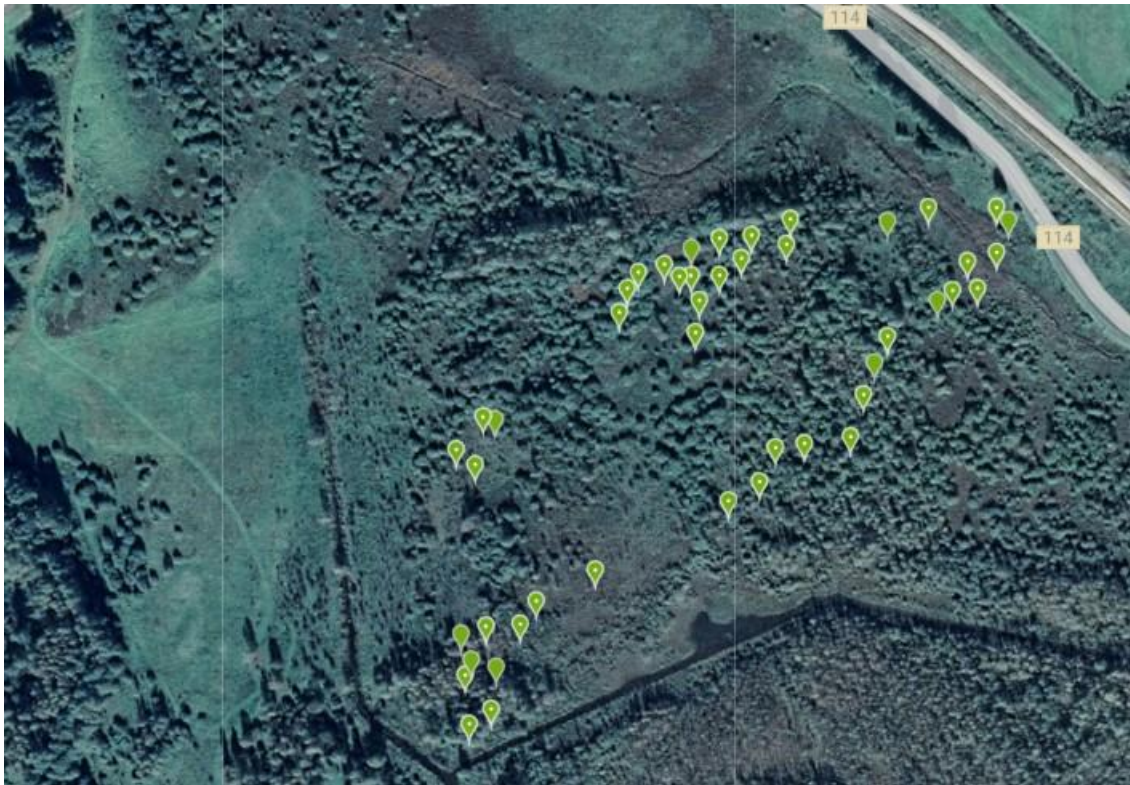
Pagilūtės pelkių komplekse tyrimai buvo atliekami 2024 m. birželio 26 d. Buvo pasirinkta 1000 m ilgio ir 4 m pločio transekta šiaurinėje tvarkymo ploto dalyje (žr. 4 pav.), kurioje buvo registruojami visi rasti induočiai augalai ir nustatomas jų bendras paplitimas saloje ir padengimas pagal Braun-Blanquet skalę (žr. 9 lentelę). Padengimas buvo nustatomas 1 × 1 m kvadratuose. Suminis kiekvienos rūšies padengimo balas, kartu su bendru paplitimu (chorologine grupe), pateiktas 9 lentelėje.

Iš viso transekte aptiktos 98 induočių augalų rūšys, iš kurių žolinių augalų – 90 rūšys, puskrūmių (avietė) - 1, medžių ir krūmų – 7 rūšys. Sumedėjusi augalija vis dar padengia ketvirtadalį tyrimų ploto (žr. 9 lentelę). Daugiausia tai anksčiau iškirštų plaukuotųjų beržų ir karklų (ausytųjų, pilkųjų, juosvųjų, pelkinių ir kt.) atžalos. Kol kas tirtose teritorijoje vyrauja floristinis chaosas, ypač po intensyvaus ganymo, kai karvės iki durpės ištrypė augalinę dangą ir joje pradėjo augti pelkėms net nebūdinga ruderalinė augalija. Bet nusistovėti tipinei pelkinei augalijai reikia laiko. Tikros žemapelkės fragmentų rasta tik vienoje vietoje, keleto arų plote. Ten buvo aptikta ir Raudonosios knygos žirgelių rūšis mažoji nehalenija (duomenys pateikti SRIS). Palikti stambūs beržai formuoja savitą buveinę, primenančią drėgną medžiais apaugusią ganyklą. Būtent tokiose mėgsta augti pelkiniai snapučiai ir jiems prieraiši dar viena saugoma vabzdžių rūšis – baltajuostis melsvys, kurio radavietė taip pat įtraukta į SRIS. Pagrindinė Pagilūtės pelkių komplekso floristinė vertybė yra mėlynasis palemonas, kurio nuo seno čia auga dideli plotai. Gamtotvarkos darbai kažkiek sutrikdė šios saugomos rūšies

populiacijos būklę, ji apmažėjo, bet, laikui bėgant, turėtų vėl atsistatyti. Juolab, kad iškirtus krūmus, šiai rūšiai atsivėrė daug didesni plotai, kur ji gali plisti. Tyrimų metu transektos teritorijoje aptikti 45 generatyviniai mėlynojo palemono individai. SRIS yra atnaujinta informacija apie dabartinę mėlynojo palemono populiacijos būklę Pagilūtėje.

Dėl aukščiau minėtų priežasčių EB svarbos buveines tvarkymo plote identifikuoti dar anksti, nes augalų bendrija turi nusistovėti. Visgi, jei gamtotvarkos darbai nebus tęsiami, tai pelkė vėl greitai apaus krūmais, kadangi iškirsti sumedėję augalai turi didelę atauginę galią.

Lyginant su 2023 metų botaninių tyrimų duomenimis, šiuo metu Pagilūtės šlapynėse augalijos įvairovė žymiai didesnė (tuokart buvo aprašytos tik 36 augalų rūšys).



4 pav. Tyrimo vieta ir Braun-Blanquet kvadratų (39) lokalizacija Pagilūtės pelkių komplekse.

8 lentelė. Pagilūtės pelkių komplekso augalų gyvenimo formų klasifikacija

Gyvenimo forma	Tyrimo barelių skaičius	Bendras padengimas %
Žoliniai augalai	39	80 %



Puskrūmiai	4	2 %
Krūmokšniai	0	0 %
Krūmai	30	18 %
Medžiai	9	5 %

9 lentelė. Žolinių augalų ir puskrūmių paplitimas (chorologinė grupė) Pagilūtės pelkių komplekse ir bendras padengimas pagal Braun-Blanquet skalę.

Nr.	Augalo pavadinimas	Paplitimas	Bendras padengimas
1	Aklė plaukuotoji	reta	0,1
2	Asiūklis balinis	dažnas	1
3	Ašarėlės kiškio	atsitiktinė	0
4	Avietė paprastoji	atsitiktinė	0,1
5	Blužnutė pražangialapė	dažnas	1
6	Builis krūminis	apyretis	0,5
7	Čeriukas pelkinis	labai dažnas	2
8	Dagys garbiniuotasis	gana dažnas	0,5
9	Dilgėlė didžioji	apyretė	0,5
10	Eraičinas raudonasis	retas	0,1
11	Eraičinas tikrasis	atsitiktinė	0
12	Gaisrena šilkažiedė	apyretė	0,1
13	Gardūnytė kvapioji	atsitiktinė	0
14	Garšva paprastoji	gana reta	0,1
15	Gegūnė baltijinė	reta	0
16	Gegūnė raudonoji	reta	0
17	Glažutė dirvinė	atsitiktinė	0
18	Jonažolė keturbriaunė	atsitiktinė	0
19	Juodagalvė paprastoji	gana reta	0,1
20	Kalnasargis kmynalapis	labai retas	0
21	Kalpokė pelkinė	gana reta	0,1
22	Karklavijas	gana dažnas	0,5
22	Kartenė karčioji	gana dažnas	0,1
23	Katilėlis pievinis	dažnas	0,1
24	Kemeras kanapinis	dažnas	1
25	Lakišius pelkinis	gana retas	0,1
26	Lakišius triskiautis	dažnas	1
27	Lipikas pelkinis	dažnas	0,1
28	Mėta dirvinė	dažnas	1
29	Miglė pievinė	dažnas	1
30	Monažolė paprastoji	gana reta	0,1

31	Našlaitė durpyninė	gana dažnas	0,1
32	Nendrė paprastoji	labai dažnas	2
33	Neužmirštuolė pelkinė	dažnas	0,1
34	Nuokana nuodingoji	apyretis	0,5
35	Ožkarožė liaukuotastiebė	apyretė	0,5
36	Ožkarožė pelkinė	dažnas	0,1
37	Ožkarožė plaukuotoji	reta	0,1
38	Palemonas mėlynasis	apyretis	0,5
39	Pelėžimis pelkinis	retas	0,1
40	Pelkiapapartis paprastasis	apyretis	0,5
41	Puplaiškis trilapis	labai retas	0
42	Puriena pelkinė	gana dažna	1
43	Raudoklė paprastoji	apyretė	0,5
44	Rūgštinė rauktalapė	apyretė	0,1
45	Rūgštinė smulkioji	atsitiktinė	0
46	Rūgštinė valgomoji	reta	0
47	Rūgštinė vandeninė	apyretė	0,5
48	Rūgtis dėmėtasis	gana dažna	0,5
49	Saliavas pelkinis	gana retas	0,1
50	Sidabražolė žąsinė	gana dažna	1
51	Skudutis miškinis	apyretis	0,5
52	Smilga baltoji	gana dažna	1
53	Snaptis pelkinis	apyretis	0,1
54	Šilingė paprastoji	dažnas	2
55	Švendras plačialapis	gana retas	0,1
56	Švylys siauralapis	retas	0
57	Ušnis dygioji	reta	0
58	Ušnis dirvinė	atsitiktinė	0
59	Ušnis gelsvoji	gana dažna	0,5
60	Ušnis pelkinė	gana dažna	0,5
71	Valerijonas vaistinis	apyretis	0,1
72	Vėdrynas dedervinis	gana dažnas	0,1
73	Vėdrynas pelkinis	labai retas	0
74	Vėdrynas šliaužiantysis	labai dažnas	3
75	Veronika ilgalapė	gana retas	0,1
76	Veronika šaltininė	retas	0
77	Vikis mėlynžiedis	retas	0
78	Viksva (bendrai)	gana dažnas	1
79	Viksva gelsvoji	apyretė	0,1
80	Viksva paprastoji	gana dažnas	0,5
81	Viksva šiurkščioji	reta	0
82	Viksvameldis liekninis	apyretis	0,5

83	Vikšris kėstasis	retas	0
84	Vikšris nariuotalapis	labai dažnas	2
85	Vilkakojė paprastoji	dažnas	1
86	Vilnūnė pūkuotoji	apyretė	0,1
87	Vingiris pievinis	gana retas	0,1
88	Žemenė gulsčioji	reta	0
89	Žiognagė raudonoji	dažnas	1
90	Žiognagė geltonoji	reta	0
91	Žliūgė pelkinė	gana reta	0,1